

SICHERHEITSHINWEISE

Bevor Sie mit der Installation beginnen, müssen Sie die Ihrem Produkt beiliegenden Sicherheitshinweise gelesen und verstanden haben. Falsch montierte Komponenten stellen eine erhebliche Gefahr dar und könnten zu schweren und/oder tödlichen Verletzungen führen. Wenn Sie Fragen zur Montage dieser Komponenten haben, wenden Sie sich an einen qualifizierten Fahrradmechaniker.

HINWEIS

Der richtige Reifendruck hat große Auswirkungen auf die Lebensdauer und die Sicherheit der Reifen. Der AIRSPY unterstützt bei der Ermittlung und Überwachung des aktuellen Reifendrucks. Der richtige Reifendruck hängt vom jeweiligen Reifenmodell ab und kann am Reifen abgelesen bzw. beim Hersteller erfragt werden. Das Aufpumpen in den korrekten Druckbereich sowie die regelmäßige Kontrolle des Reifenzustandes liegt in der Verantwortung des Anwenders. AIRSPY greift nicht aktiv in das Fahrgeschehen ein und kann (z.B. witterungsbedingte) Reifendruckschwankungen nicht korrigieren. AIRSPY arbeitet nur bei ausreichend vorhandener Batteriekapazität und sachgemäßer Anwendung korrekt. Verwenden Sie zur Reinigung keinen Hochdruckreiniger. Verwenden Sie keine sauren oder fettlösenden Mittel. Chemische Reinigungsmittel und Lösungsmittel können Komponenten dauerhaft beschädigen.



WARNUNG

Batterien dürfen keinesfalls verbrannt werden. Verwenden Sie keine spitzen oder leitfähigen Gegenstände, um die Batterie herauszuhebeln. Bewahren Sie die Batterie außerhalb der Reichweite von Kindern auf. Nehmen Sie die Batterie nicht in den Mund. Falls Sie die Batterie verschlucken, suchen Sie sofort einen Arzt auf. Die Batterie darf nicht zerlegt, beschädigt oder durchstochen werden. Falls Sie Fragen zur sicheren Handhabung von Batterien haben, wenden Sie sich an den Batteriehersteller.

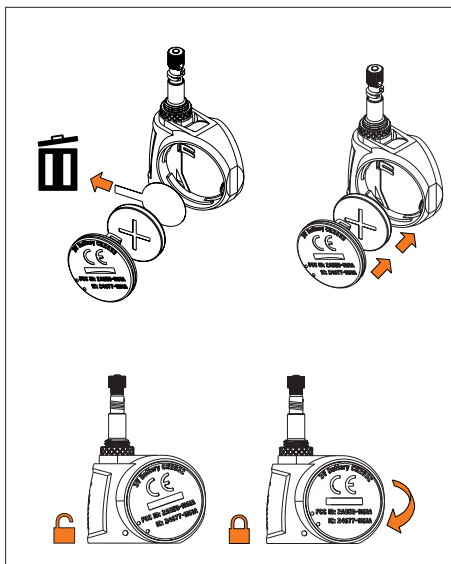
1. AIRSPY vorbereiten

Für alle Ventiltarten



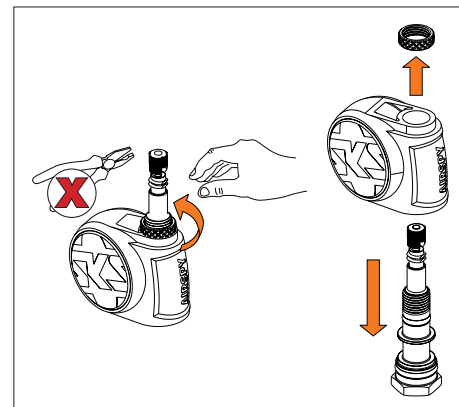
1.1 Inbetriebnahme

Batteriefach öffnen und Schutzstreifen entfernen.
Batterie einsetzen und Batterieabdeckung verriegeln.
Seriennummer notieren.

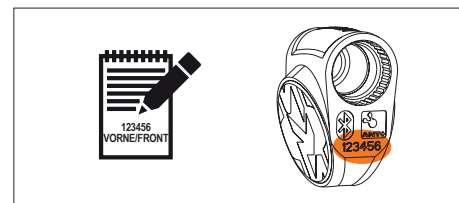


1.2 Ventiladapter demontieren

Lösen Sie die Befestigungsmutter vom AIRSPY-Ventiladapter und ziehen Sie diesen vom AIRSPY-Gehäuse ab.



1.3 Seriennummer notieren

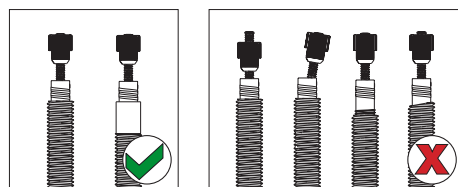
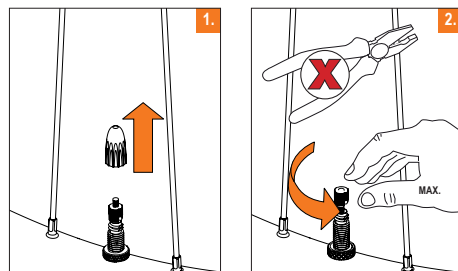


2. Fahrradventil vorbereiten

2.1 SCLAVERAND / PRESTA



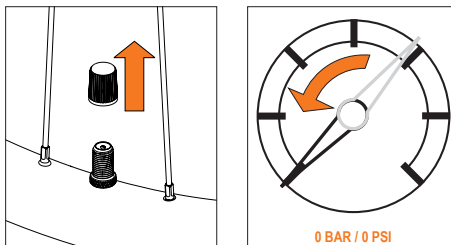
Entfernen Sie die Ventilkappe. Lösen Sie die Rändelmutter des Ventilkerns, drehen diesen ganz auf und lassen die Luft komplett aus dem Reifen.



2.2 AUTO / SCHRADER



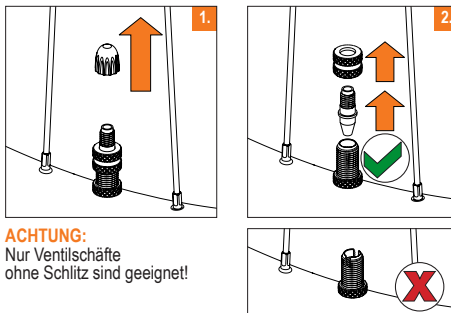
Entfernen Sie die Ventilkappe und lassen Sie die Luft komplett aus dem Reifen.



2.3 DUNLOP



Entfernen Sie die Ventilkappe. Drehen Sie die Überwurfmutter ab und entfernen Sie den Ventilkern. (Überwurfmutter und Ventilkern werden nicht mehr benötigt).



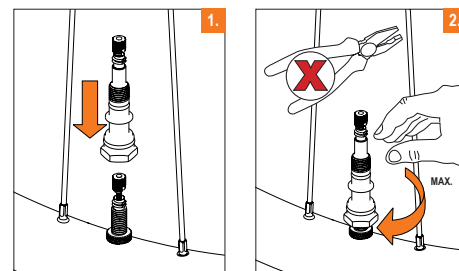
ACHTUNG:
Nur Ventilschäfte ohne Schlitz sind geeignet!

3. Ventiladapter-montage

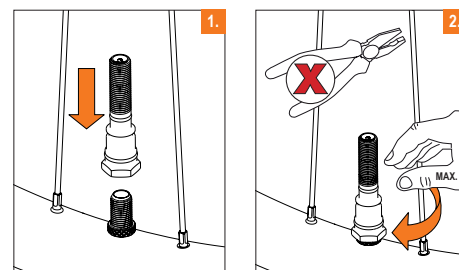
3.1 SCLAVERAND / PRESTA



Drehen Sie den Ventiladapter fest auf das vorbereitete Fahrradventil.
ACHTUNG: Eventuell vorhandene Luft im Reifen entweicht durch den Ventiladapter.



3.2 AUTO / SCHRADER + DUNLOP

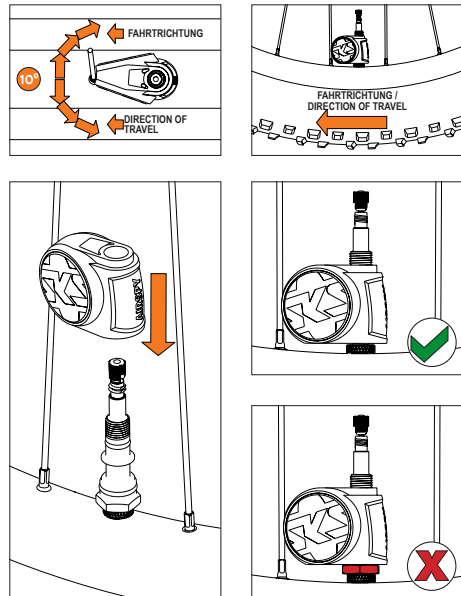


4. AIRSPY Sensorgehäuse-Montage

Für alle Ventiltarten



Das AIRSPY Sensorgehäuse sollte möglichst in einer Linie mit den Speichen und in der Fahrtrichtung des Fahrrades montiert werden. Das AIRSPY Sensorgehäuse kann dafür in 10° kleinen Schritten gedreht werden.

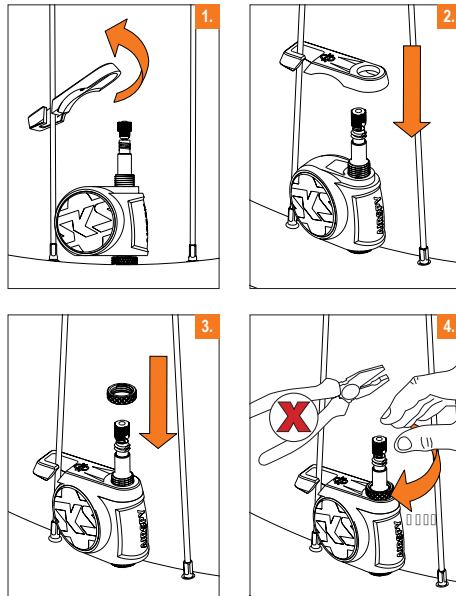


5. AIRSPY Diebstahlschutzbügel-Montage

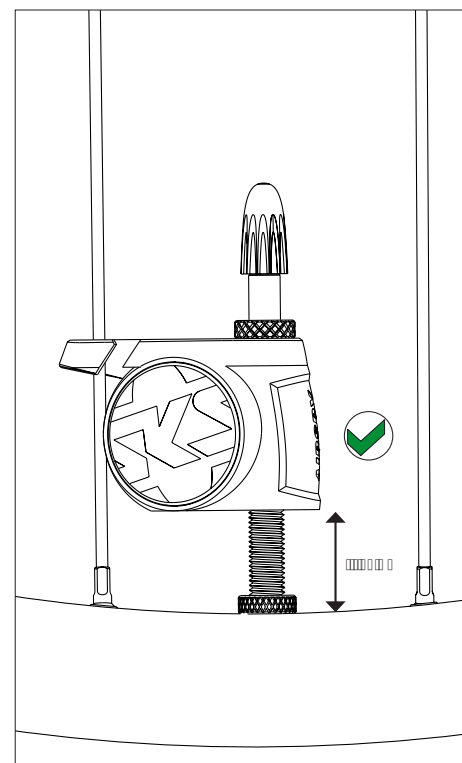
Für alle Ventiltarten



Ermitteln Sie, welche Diebstahlschutzbügelänge zwischen AIRSPY und Speiche passt. Schlingen Sie das offene Ende des Diebstahlschutzbügels um die Speiche und setzen Sie das andere Ende auf das AIRSPY Sensorgehäuse auf. Montieren Sie die Befestigungsmutter fest auf den Ventiladapter.

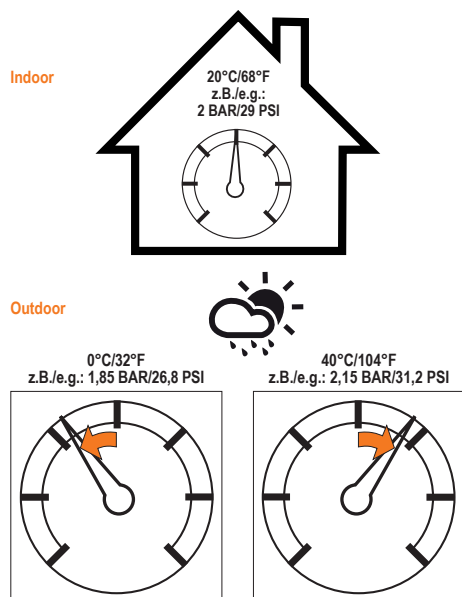


Abstand AIRSPY zur Felge



6. Reifendruck einstellen

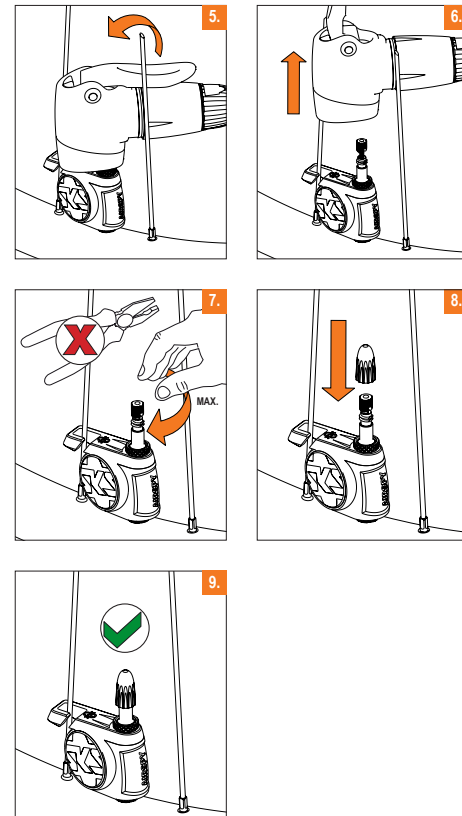
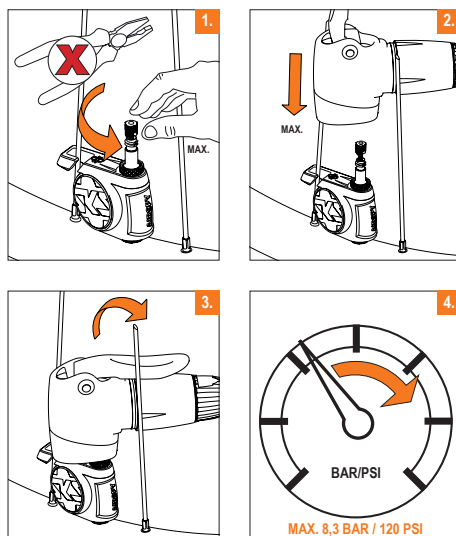
Einfluss der Temperatur auf den Reifendruck:
Die Lufttemperatur hat einen nennenswerten Einfluss auf den Reifendruck. Eine Temperaturerhöhung um 1°C bewirkt eine Druckerhöhung um 1/273 des Druckes, welcher bei 0°C herrscht. Beim Einstellen des Reifendrucks sollte dies berücksichtigt werden. Beispiel:



6.1 SCLAVERAND / PRESTA



Lösen Sie die Rändelmutter des AIRSPY-Ventilkerns und drehen diesen ganz auf. Setzen Sie den Pumpenkopf vollständig auf den AIRSPY-Ventiladapter und legen Sie den Klemmhebel um. Pumpen Sie den Reifen mit dem gewünschten Druck auf. Entriegeln Sie den Pumpenkopf und ziehen diesen vom AIRSPY-Ventiladapter ab. Drehen Sie die Rändelmutter des AIRSPY-Ventilkerns fest zu. Setzen Sie die Ventilkappe wieder auf.

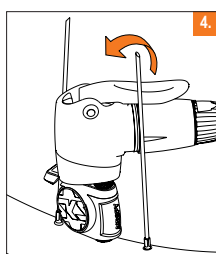
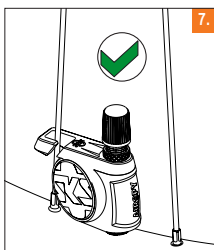
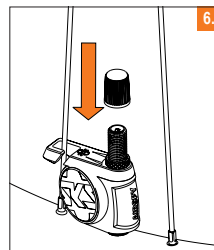
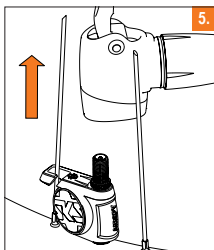
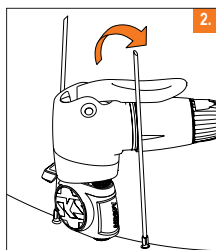
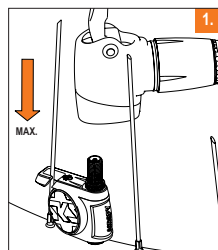




6.2 AUTO / SCHRADER + DUNLOP



Setzen Sie den Pumpenkopf vollständig auf den AIRSPY-Ventiladapter und legen Sie den Klemmhebel um. Pumpen Sie den Reifen mit dem gewünschten Druck auf. Entriegeln Sie den Pumpenkopf und ziehen diesen vom AIRSPY-Ventiladapter ab. Setzen Sie die Ventilkappe wieder auf.

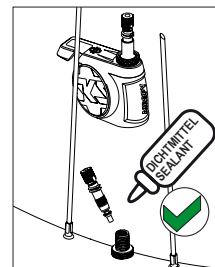


7. Einfüllen von Tubeless-Dichtmittel

SCLAVERAND / PRESTA



Bevor Tubeless-Dichtmittel durch den Ventilschaft in den Reifen eingefüllt wird, muss die AIRSPY-Baugruppe vom Ventilschaft entfernt und der Prestaventilern des Fahrradventils herausgedreht werden. Nachdem das Dichtmittel eingefüllt wurde, setzen Sie den Presta-Ventilern wieder ein und ziehen Sie es mit dem Presta-Ventilwerkzeug handfest an.

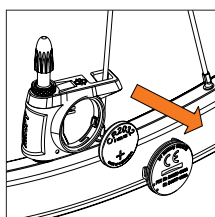
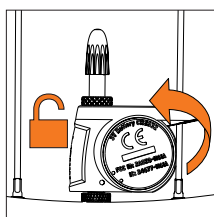


8. Batteriewechsel

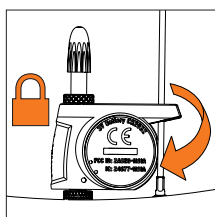
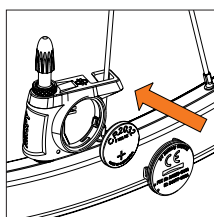
Für alle Ventiltarten



Befreien Sie das AIRSPY-Sensorgehäuse von eventuellen Verschmutzungen. Drehen Sie die Batterieabdeckung mit einer passenden Münze um ca. 20° gegen den Uhrzeigersinn, bis der obere Punkt an der Batterieabdeckung mit der Markierung am Sensorgehäuse übereinstimmt. Entfernen Sie die Batterieabdeckung und entnehmen Sie die leere Batterie.



Setzen Sie eine neue CR2032 Batterie mit der Plusseite Richtung Batterieabdeckung in das Sensorgehäuse ein, montieren Sie die Batterieabdeckung und verdrehen Sie diese im Uhrzeigersinn bis die Markierungen übereinstimmen.



SKS MYBIKE APP

Während der Fahrt misst der AIRSPY den Reifendruck und zeigt diesen in der SKS MYBIKE App an, die kostenlos in den App-Stores erhältlich ist.

ANZEIGE AUF GARMIN-GERÄTEN

Die AIRSPY Connect IQ App kann auf einem kompatiblen Gerät über den Garmin Connect IQ Store unter <https://apps.garmin.com> oder die Garmin Connect Smartphone-App installiert werden, die in den App-Stores erhältlich ist. Hier ist auch eine Liste der kompatiblen Geräte zu finden. Anleitung zur Verwendung der AIRSPYs auf einem GARMIN-Gerät und zur Verbindung mit der App finden Sie unter <https://www.sks-germany.com/produkte/airspy-sv/> -> Bedienungsanleitung.

VERWENDUNG DES AIRSPY

Der AIRSPY muss eingeschaltet sein, um eine Verbindung mit dem Anzeigegerät herstellen zu können. Bewegen Sie das Laufrad, um den AIRSPY einzuschalten. Der AIRSPY schaltet sich nach 10 Minuten automatisch aus, wenn das Fahrrad nicht bewegt wird. Alle Daten, die vom AIRSPY an die App gesendet werden, werden von der SKS MYBIKE App nicht gespeichert.

